



川崎大師ロータリークラブ 週報

会長 細谷 重徳
 副会長 伊藤 善通
 幹事 横山 俊夫
 SAA 山村 友弘
 岩井 茂次

例会日：毎週水曜日 PM12:30～
 例会場：大本山川崎大師平間寺信徒会館
 事務局：〒210-0812 神奈川県川崎市川崎区東門前1-15-10 カーサ石井1F
 Tel.044-277-7569 Fax.044-288-8550
 URL <http://www.kawasakidaishi-rc.com/> E-mail:daisi-rc@eagle.ocn.ne.jp

第1812回（本年度 第40回）例会 平成22年5月12日 一晴一

- 司 会 岩井 茂次 SAA
- 点 鐘 大藪 善一直前会長
- 斉 唱 国歌 君が代 奉仕の理想

卓話者のご紹介 大藪 善一直前会長
 坂田 祐一（さかた ゆういち）様
 (株)リクルート ゼネラルマネージャー
 テーマ 若年層の就職感とマーケットの現状について

ゲストのご紹介 大藪 善一直前会長
 小田 佳津奈様 (株)リクルート

来訪ロータリアンのご紹介 小林 勇次会員
 川崎RC 大久保 公之様
 川崎RC 高橋 賢二様

5月奥様誕生祝 村石 庄作親睦委員

| | | | |
|---------|----|------|-------|
| 長島 亨会員 | 奥様 | キヨ子様 | 5月31日 |
| 細谷 重徳会員 | 奥様 | やす子様 | 5月 1日 |
| 伊藤 善通会員 | 奥様 | 朋 子様 | 5月14日 |
| 石渡 利治会員 | 奥様 | 紀美子様 | 5月27日 |
| 清水 宏明会員 | 奥様 | 晶 子様 | 5月31日 |
| 秦 琢二会員 | 奥様 | 明 子様 | 5月24日 |
| 大谷 一彦会員 | 奥様 | 素 子様 | 5月23日 |

きれいなお花が届きます。

5月入会祝

| | |
|---------|------------|
| 寺尾 巖会員 | 昭和46年5月11日 |
| 松井 昭三会員 | 平成 4年5月13日 |
| 岩崎 寛会員 | 平成16年5月12日 |
| 鈴木 昇二会員 | 平成16年5月12日 |

会員の誕生祝

| | |
|---------|------------|
| 遠藤 悦弘会員 | 昭和19年5月22日 |
| 荒金 眞弘会員 | 昭和17年5月15日 |
| 須山 文夫会員 | 昭和47年5月 7日 |
| 牛山 裕子会員 | 5月 5日 |
| 澤口みよ子会員 | 5月 1日 |
| 須釜 賢治会員 | 昭和10年5月 7日 |

会長報告 大藪 善一直前会長
 ○2012～2013年ガバナーノミニー決定されました。
 露木 雄二(つゆきゆうじ)様 横浜瀬谷RC
 ○財団寄付の税制上の優遇措置について

幹事報告 山村 友弘幹事
 ○メールBOX
 ・昨年11月地区大会の記録資料
 ・6/18.19 一泊移動例会 宿泊先案内(箱根天成園)

○川崎市より5/1～6/13 アメリカンフットボールご招待券(4枚)が届いております。
 ○大谷会員自宅転居
 ○他クラブ例会変更案内

出席報告 小林 勇次出席委員長

| | 会員数 | 対象者 | 出席 | 欠席 | 出席率 |
|------------------|-----|-----|-------|----|--------|
| 1812回 | 75 | 65 | 31 | 34 | 47.69% |
| 1810回 | 75 | 65 | 50 | 16 | 75.75% |
| 前々回の修正 メークアップ 9名 | | | 修正出席率 | | 89.39% |

メークアップ：
 野沢会員、林会員、安藤会員、荒金会員、炭谷会員、
 竹田会員、清水会員、岩崎会員、澤口会員

スマイルレポート(ニコニコボックス)
 鈴木 幹久直前副会長

大久保 公之様(川崎RC)
 お世話になります。

高橋 賢二様(川崎RC)
 初めての参加です。今後ともよろしくお願ひします。

松井 昭三会員
 東北の桜は例年より遅かったが、最上川千本桜、南陽市の烏帽子山公園の千本桜は見事でした。

島岡 榮基会員
 船山さん昨日は有難うございました。

長島 亨会員
 昨日は船山さん大変お世話になりました。

石川 庸会員
 今日も済みませんが早退します。

横山 俊夫会員
 日本赤十字社の5月総会の為、お休み致します。

山村 友弘会員
 坂田様本日の卓話よろしくお願ひ致します。また本日は大藪さん、鈴木さん、会長・副会長代理有難うございました。

鈴木 幹久会員
 ①船山さん昨日は大変お世話になりました。
 ②長倉さんこの度はお力添え有難うございました。

本日のニコニコのテーマ

漢城RC訪問の皆様無事のご帰国お祈りします。
 仲川 文則会員、船木 幸雄会員、大藪 善一会員、
 坂東 保則会員、石渡 勝朗会員、小林 勇次会員、
 秦 琢二会員、弦巻 敏夫会員、数見 勝彦会員、
 伊藤 佳子会員 合計 29,000円

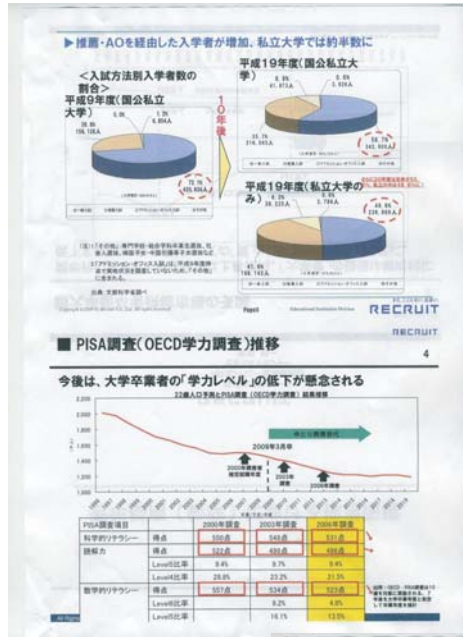
卓話者のご紹介 長倉 連治プログラム委員長

私はリクルートさんとは、不動産の広告・雑誌関係で常にお世話になっています。今日は就職関係の方坂田さんに来て頂きました。労働環境は非常に厳しいものがあります。そのあたりをお話しして頂ければと思います。よろしくお願い致します。

卓話 坂田 祐一様 (株)リクルート

今日は新卒から中途採用に限ったリアルな採用関係の話と、今後出てくるであろう新卒大学生の話の少し触れたいと思います。

リクルートは3月に生誕50周年を迎えました。最初は大学新聞に企業の招待という広告を載せて紙媒体がメインでしたが、今はインターネットを使った情報提供が主流になってきています。50年の中で様変わりしながら、採用する側も仕事を見つける側もいろんな動き方、指向性が変わり、ここ3年くらいで様変わりをだいでしている。今後皆様が、採用というところに経営資源を踏み切られるときには、色々なところを加味していかないと以前のような考え方ではできないということを実感的につかんで頂ければいいのかなと思っています。



若年採用(新卒)における採用環境



NEWS RELEASE RECRUIT

一転就職の動向・意識調査 2009年10月～12月期

リクルートNEXT

就職先の選択理由は7月～9月期同様「仕事内容」が最多
退職理由は「側面、人員整理・解雇」が増加、退職理由の2番目に

【就職者の意識】 意識の変化
・ 就職先への意識は7月～9月期同様「仕事内容」が最多
・ 退職理由は7月～9月期同様「会社側の都合や方向性の不一致」が最多
・ 会社側、人員整理・解雇が2009年の各期半期を通じて増加、退職理由の2番目に増えた

【就職者の活動状況】
・ 平均就職活動期間は、3ヶ月未満が7月～9月期の50.2%から1.6ポイント減少
・ 70日以上の上場率が37.0%、7月～9月期に比べ、2.3ポイント減少

【調査対象】
・ 調査対象は、2009年10月～12月期に就職した若年層の求職者。調査期間は、2009年10月～12月期に就職した若年層の求職者。調査期間は、2009年10月～12月期に就職した若年層の求職者。

【調査方法】
・ 調査方法は、リクルートNEXTの求人データベースを基に、リクルートNEXTの求人データベースを基に、リクルートNEXTの求人データベースを基に。

【調査対象】
・ 調査対象は、2009年10月～12月期に就職した若年層の求職者。調査期間は、2009年10月～12月期に就職した若年層の求職者。

【調査方法】
・ 調査方法は、リクルートNEXTの求人データベースを基に、リクルートNEXTの求人データベースを基に、リクルートNEXTの求人データベースを基に。

【就職者の意識】 意識の理由

・ 就職先への意識は7月～9月期同様「仕事内容」が最多
・ 会社側、人員整理・解雇が2009年の各期半期を通じて増加、退職理由の2番目に増えた

【就職者の活動状況】 就職活動の期間

・ 平均就職活動期間は、3ヶ月未満が7月～9月期の50.2%から1.6ポイント減少
・ 70日以上の上場率が37.0%、7月～9月期に比べ、2.3ポイント減少

【調査対象】
・ 調査対象は、2009年10月～12月期に就職した若年層の求職者。調査期間は、2009年10月～12月期に就職した若年層の求職者。

【調査方法】
・ 調査方法は、リクルートNEXTの求人データベースを基に、リクルートNEXTの求人データベースを基に、リクルートNEXTの求人データベースを基に。

調査結果と回答者プロフィール

【就職者の意識】 意識の変化

・ 就職先への意識は7月～9月期同様「仕事内容」が最多
・ 退職理由は7月～9月期同様「会社側の都合や方向性の不一致」が最多
・ 会社側、人員整理・解雇が2009年の各期半期を通じて増加、退職理由の2番目に増えた

【就職者の活動状況】
・ 平均就職活動期間は、3ヶ月未満が7月～9月期の50.2%から1.6ポイント減少
・ 70日以上の上場率が37.0%、7月～9月期に比べ、2.3ポイント減少

【調査対象】
・ 調査対象は、2009年10月～12月期に就職した若年層の求職者。調査期間は、2009年10月～12月期に就職した若年層の求職者。

【調査方法】
・ 調査方法は、リクルートNEXTの求人データベースを基に、リクルートNEXTの求人データベースを基に、リクルートNEXTの求人データベースを基に。

【就職者の意識】 意識の変化の影響

・ 就職先への意識は7月～9月期同様「仕事内容」が最多
・ 退職理由は7月～9月期同様「会社側の都合や方向性の不一致」が最多
・ 会社側、人員整理・解雇が2009年の各期半期を通じて増加、退職理由の2番目に増えた

【就職者の活動状況】 応募数

・ 70日以上の上場率が37.0%、7月～9月期に比べ、2.3ポイント減少

【調査対象】
・ 調査対象は、2009年10月～12月期に就職した若年層の求職者。調査期間は、2009年10月～12月期に就職した若年層の求職者。

【調査方法】
・ 調査方法は、リクルートNEXTの求人データベースを基に、リクルートNEXTの求人データベースを基に、リクルートNEXTの求人データベースを基に。

【就職者の意識】 意識の変化の影響

・ 就職先への意識は7月～9月期同様「仕事内容」が最多
・ 退職理由は7月～9月期同様「会社側の都合や方向性の不一致」が最多
・ 会社側、人員整理・解雇が2009年の各期半期を通じて増加、退職理由の2番目に増えた

【就職者の意識】 就職先の選択理由

・ 就職先の選択理由は7月～9月期同様「仕事内容」が最多
・ 退職理由は7月～9月期同様「会社側の都合や方向性の不一致」が最多
・ 会社側、人員整理・解雇が2009年の各期半期を通じて増加、退職理由の2番目に増えた

【調査対象】
・ 調査対象は、2009年10月～12月期に就職した若年層の求職者。調査期間は、2009年10月～12月期に就職した若年層の求職者。

【調査方法】
・ 調査方法は、リクルートNEXTの求人データベースを基に、リクルートNEXTの求人データベースを基に、リクルートNEXTの求人データベースを基に。

【就職者の意識】 意識の変化の影響

・ 就職先への意識は7月～9月期同様「仕事内容」が最多
・ 退職理由は7月～9月期同様「会社側の都合や方向性の不一致」が最多
・ 会社側、人員整理・解雇が2009年の各期半期を通じて増加、退職理由の2番目に増えた

【就職者の意識】 就職先の選択理由

・ 就職先の選択理由は7月～9月期同様「仕事内容」が最多
・ 退職理由は7月～9月期同様「会社側の都合や方向性の不一致」が最多
・ 会社側、人員整理・解雇が2009年の各期半期を通じて増加、退職理由の2番目に増えた

【調査対象】
・ 調査対象は、2009年10月～12月期に就職した若年層の求職者。調査期間は、2009年10月～12月期に就職した若年層の求職者。

【調査方法】
・ 調査方法は、リクルートNEXTの求人データベースを基に、リクルートNEXTの求人データベースを基に、リクルートNEXTの求人データベースを基に。

国際ロータリー第2590地区 2009-10年度 地区別実績表

| 地区 | 2009 | 2008 | 2007 | 2006 | 2005 | 2004 | 2003 | 2002 | 2001 | 2000 | 1999 | 1998 | 1997 | 1996 | 1995 | 1994 | 1993 | 1992 | 1991 | 1990 |
|-----|-------|-------|-------|-------|------|------|------|------|------|------|------|------|------|------|------|------|------|------|------|------|
| 1地区 | 1,234 | 1,100 | 1,050 | 1,000 | 950 | 900 | 850 | 800 | 750 | 700 | 650 | 600 | 550 | 500 | 450 | 400 | 350 | 300 | 250 | 200 |

国際ロータリー第2590地区 2009-10年度 地区別実績表

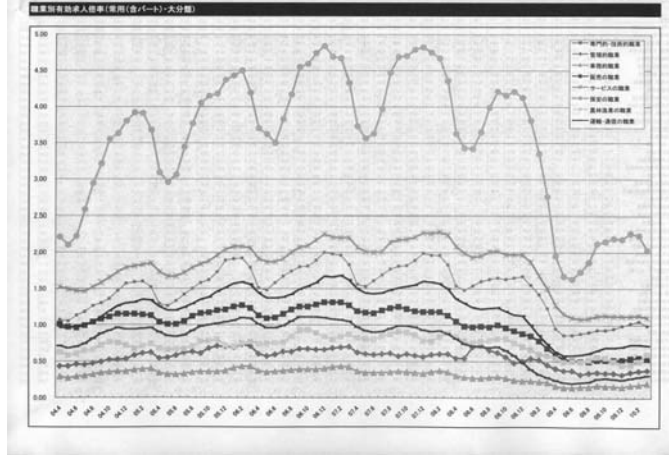
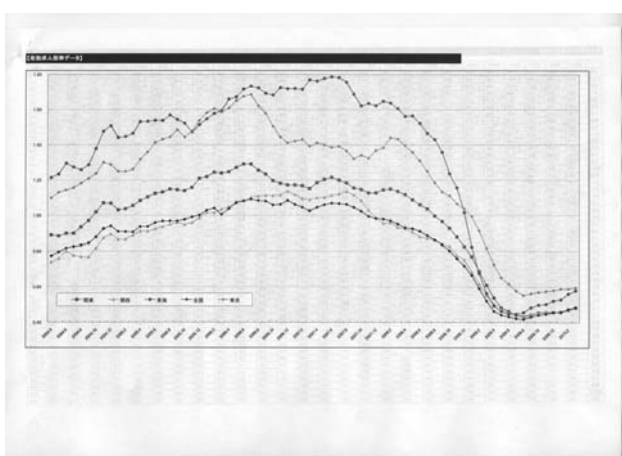
| 地区 | 2009 | 2008 | 2007 | 2006 | 2005 | 2004 | 2003 | 2002 | 2001 | 2000 | 1999 | 1998 | 1997 | 1996 | 1995 | 1994 | 1993 | 1992 | 1991 | 1990 |
|-----|-------|-------|-------|-------|-------|-------|-------|-------|-------|-------|------|------|------|------|------|------|------|------|------|------|
| 2地区 | 1,500 | 1,400 | 1,350 | 1,300 | 1,250 | 1,200 | 1,150 | 1,100 | 1,050 | 1,000 | 950 | 900 | 850 | 800 | 750 | 700 | 650 | 600 | 550 | 500 |

国際ロータリー第2590地区 2009-10年度 地区別実績表

| 地区 | 2009 | 2008 | 2007 | 2006 | 2005 | 2004 | 2003 | 2002 | 2001 | 2000 | 1999 | 1998 | 1997 | 1996 | 1995 | 1994 | 1993 | 1992 | 1991 | 1990 |
|-----|-------|-------|-------|-------|-------|-------|-------|-------|-------|-------|-------|-------|-------|-------|-------|-------|------|------|------|------|
| 3地区 | 1,800 | 1,700 | 1,650 | 1,600 | 1,550 | 1,500 | 1,450 | 1,400 | 1,350 | 1,300 | 1,250 | 1,200 | 1,150 | 1,100 | 1,050 | 1,000 | 950 | 900 | 850 | 800 |

国際ロータリー第2590地区 2009-10年度 地区別実績表

| 地区 | 2009 | 2008 | 2007 | 2006 | 2005 | 2004 | 2003 | 2002 | 2001 | 2000 | 1999 | 1998 | 1997 | 1996 | 1995 | 1994 | 1993 | 1992 | 1991 | 1990 |
|-----|-------|-------|-------|-------|-------|-------|-------|-------|-------|-------|-------|-------|-------|-------|-------|-------|-------|-------|-------|-------|
| 4地区 | 2,100 | 2,000 | 1,950 | 1,900 | 1,850 | 1,800 | 1,750 | 1,700 | 1,650 | 1,600 | 1,550 | 1,500 | 1,450 | 1,400 | 1,350 | 1,300 | 1,250 | 1,200 | 1,150 | 1,100 |



国際ロータリー第2590地区 2009-10年度 地区別実績表

| 地区 | 2009 | 2008 | 2007 | 2006 | 2005 | 2004 | 2003 | 2002 | 2001 | 2000 | 1999 | 1998 | 1997 | 1996 | 1995 | 1994 | 1993 | 1992 | 1991 | 1990 |
|-----|-------|-------|-------|-------|-------|-------|-------|-------|-------|-------|-------|-------|-------|-------|-------|-------|-------|-------|-------|-------|
| 5地区 | 2,400 | 2,300 | 2,250 | 2,200 | 2,150 | 2,100 | 2,050 | 2,000 | 1,950 | 1,900 | 1,850 | 1,800 | 1,750 | 1,700 | 1,650 | 1,600 | 1,550 | 1,500 | 1,450 | 1,400 |

卓話御礼 大藪 善一直前会長

坂田さんどうも有り難うございました。日本は大丈夫かな？と思います。実際に会社を経営される方は、今のお話をよく参考にされないといい人が得られない。人はいっぱいいるわけですからそれはいいチャンスです。悩まれたらリクルートさんに相談に行かれたらいいと思います。

日時：平成22年5月26日（水）
本年度第42回 通算1814回

卓話 小山 明子 様
「相続が争続にならない為に」

水口 衛／武者恵吾／増田昌美／岡 真治